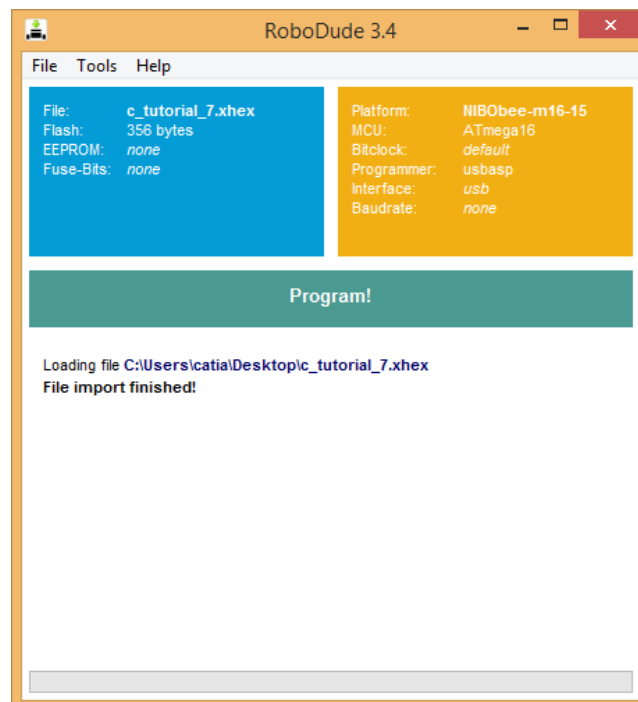


NiboRoboLib 3.4.x

Installationsanleitung



1 Installation der NiboRoboLib 3.4

Um den automatischen Installer zu verwenden, muss die Datei **niborobolib_304-1_x64.msi** (für 64-Bit Windows-Systeme) bzw. die Datei **niborobolib_304-1_x86.msi** (für 32-Bit Windows-Systeme) auf dem Computer gespeichert werden.

Sie finden diese Dateien unter: <http://www.roboter.cc/niborobolib>

Die **NiboRoboLib** enthält:

- + Alle benötigten **Treiber** für NIBO2, NIBObee und NIBOburger
- + **RoboDude** (Übertragungsprogramm für .hex- und .xhex-Dateien)
- + **C-Bibliothek** und **Testprogramme** für NIBO2, NIBObee und NIBOburger
- + **Kalibrierprogramme** für die Sensoren
- + **ARDUINO**-Bibliothek für NIBO2, NIBObee und NIBOburger

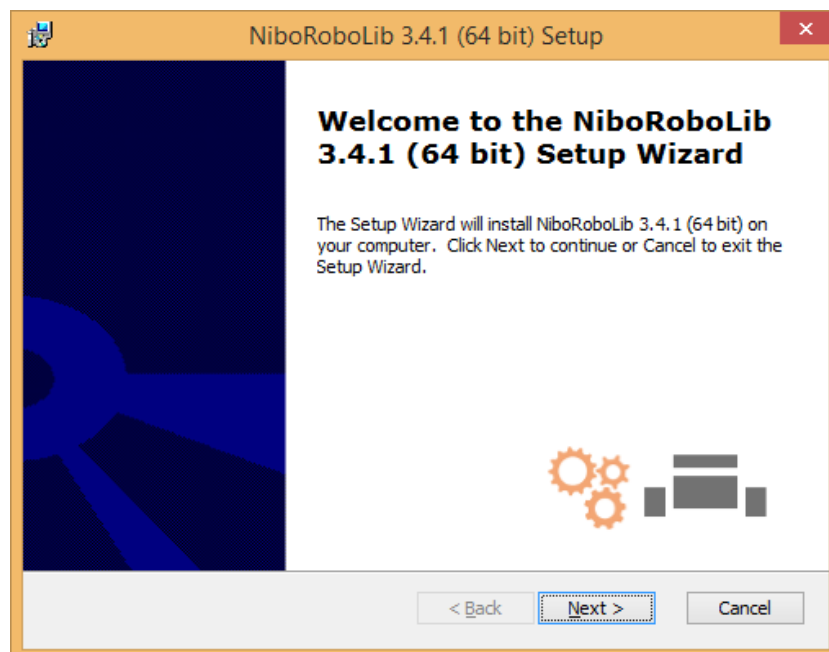
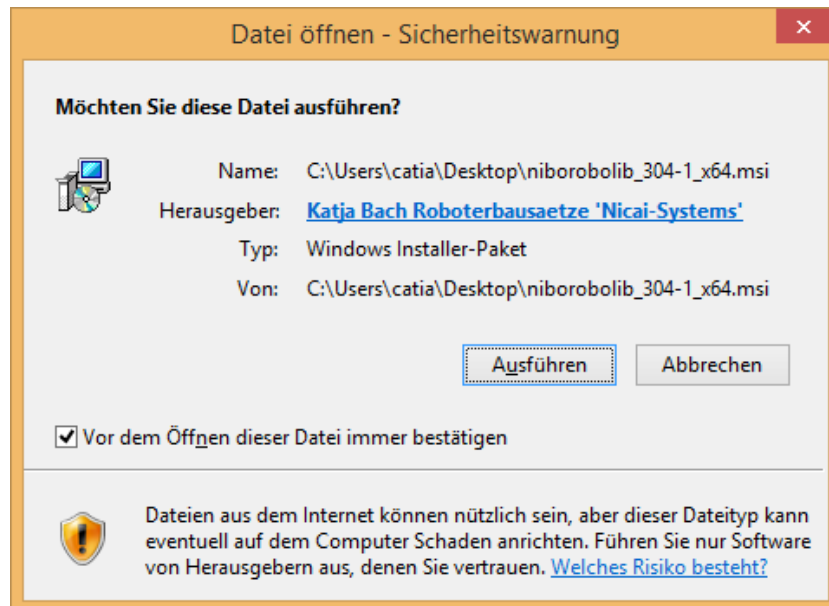
Speichern Sie die Datei z.B. auf dem Desktop ab.

1.1 Starten des Installers

Jetzt kann die Installation der NiboRoboLib per Doppelklick auf das Symbol gestartet werden:

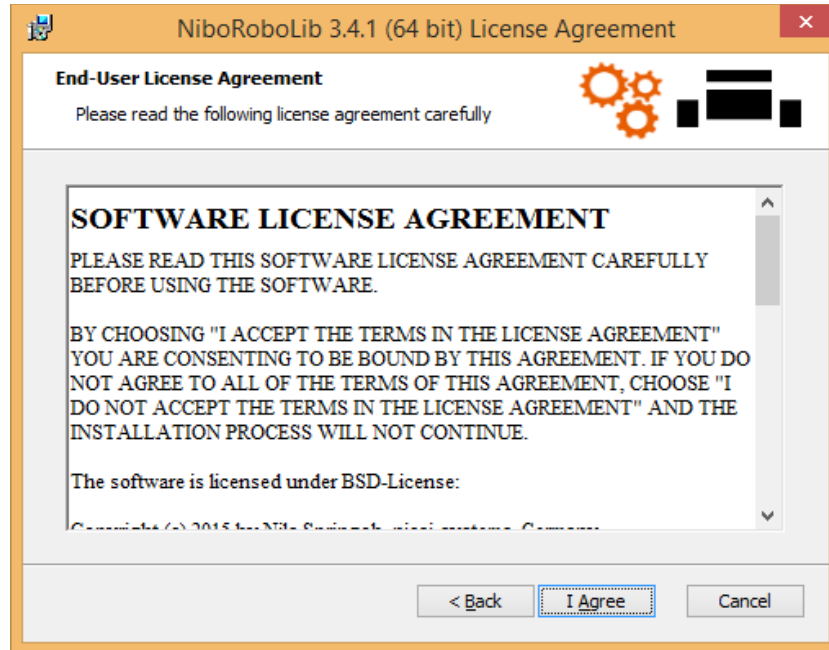


Eventuell muss vor der Installation noch eine Sicherheitswarnung bestätigt werden:

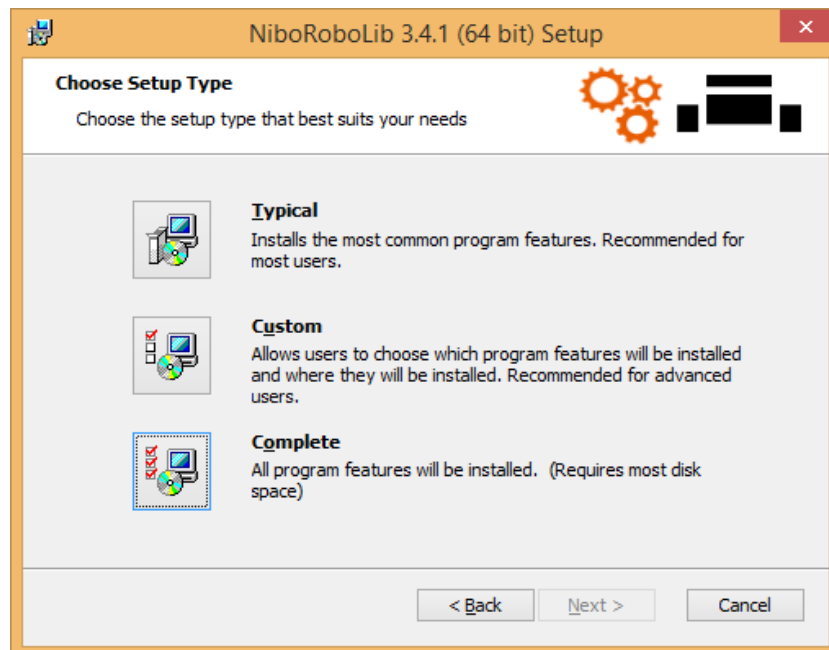


Klicken Sie auf „Next“ um die Installation zu starten.

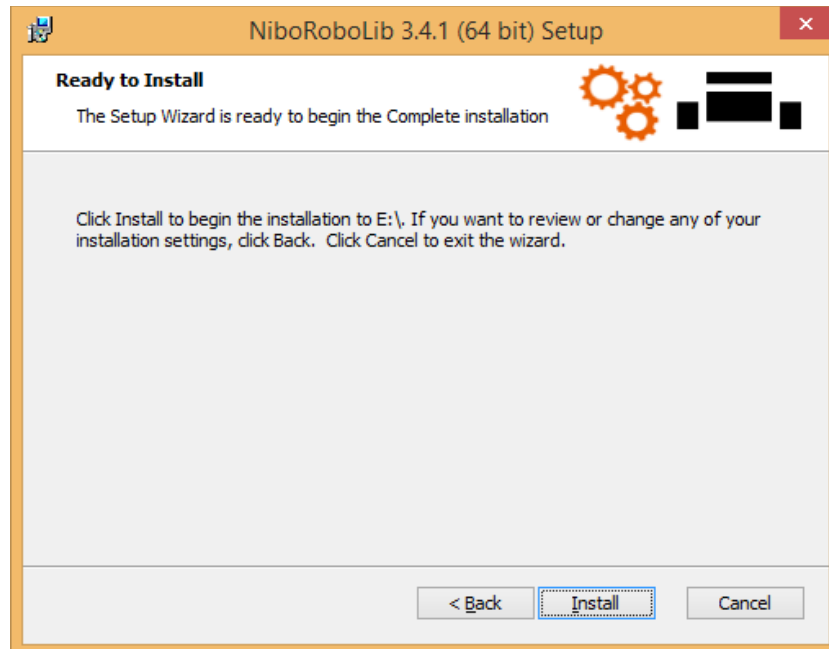
Bestätigen Sie das folgende Fenster mit „*I Agree*“:



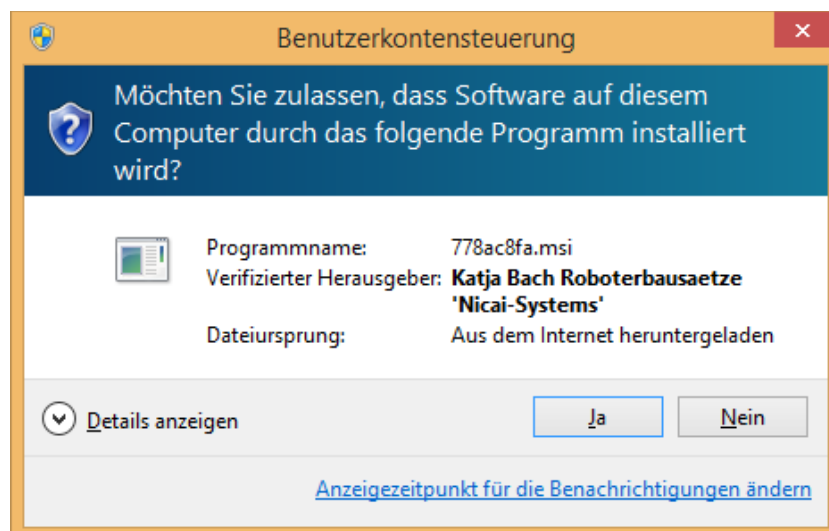
Im anschließenden Fenster wird die Art der Installation ausgewählt. Wählen Sie hier die Option „*Complete*“ aus und bestätigen Sie mit „*Next*“:

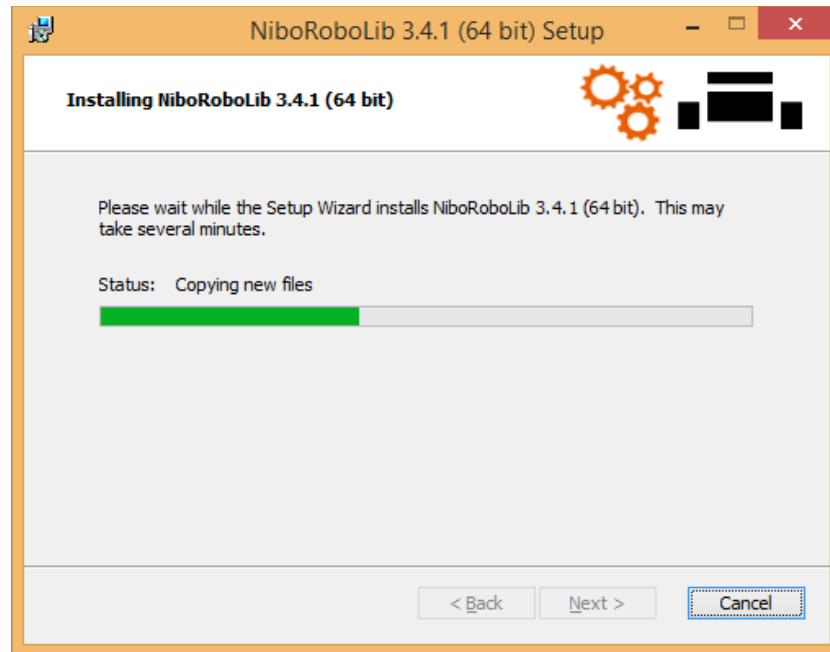


Jetzt kann die Installation mit „*Install*“ gestartet werden:



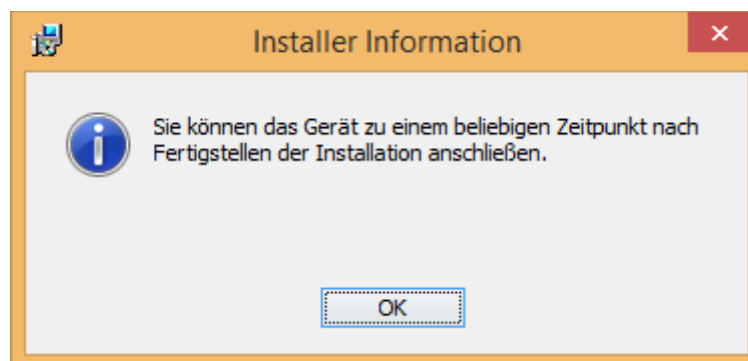
Bestätigen Sie die folgende Frage der Benutzerkontensteuerung mit „*Ja*“:

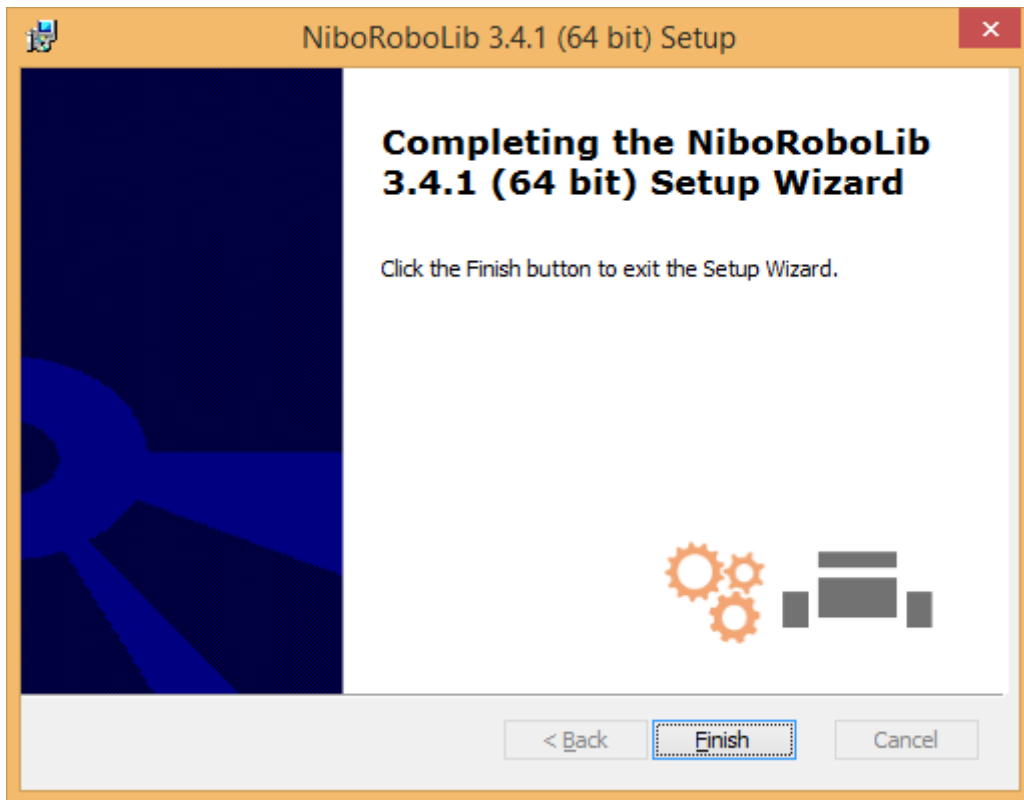




Anschließend wird der Dialog mit der Schaltfläche „**Next**“ verlassen.

Bestätigen Sie das folgende Infofeld mit „**OK**“ :





Die gesamte Installation wird mit „*Finish*“ abgeschlossen.

Auf Ihrem Rechner sollten nun für die 32-Bit Version und auch für die 64-Bit Version unter **C:\Programme\NiboRoboLib** alle benötigten **Dateien** und **Programme** vorhanden sein.