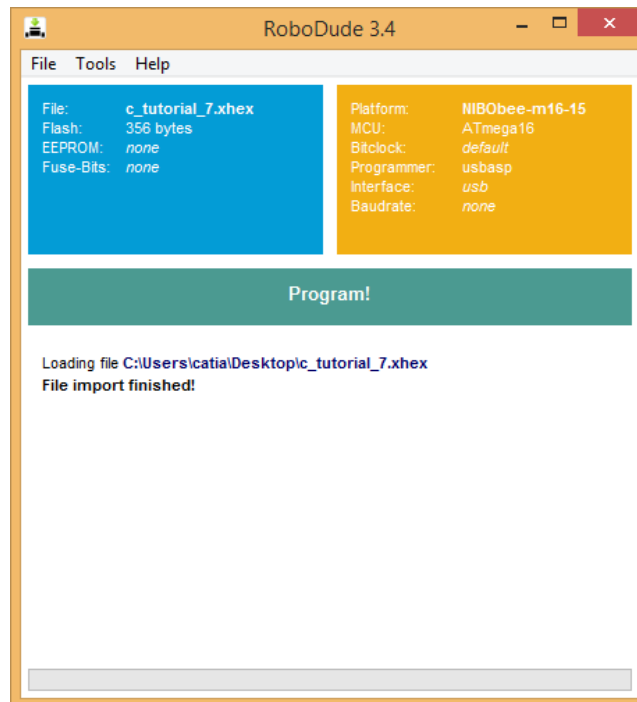


# NiboRoboLib 3.6

## Installationsanleitung

---



## 1 Installation der NiboRoboLib 3.6

Um den automatischen Installer zu verwenden, muss die Datei **niborobolib\_306\_x64.msi** (für 64-Bit Windows-Systeme) bzw. die Datei **niborobolib\_306\_x86.msi** (für 32-Bit Windows-Systeme) auf dem Computer gespeichert werden.

Sie finden diese Dateien unter: <http://www.roboter.cc/niborobolib>

Die **NiboRoboLib** enthält:

- + Alle benötigten **Treiber** für NIBO2, NIBObee und NIBOburger
- + **RoboDude** (Übertragungsprogramm für .hex- und .xhex-Dateien)
- + **C-Bibliothek** und **Testprogramme** für NIBO2, NIBObee und NIBOburger
- + **Kalibrierprogramme** für die Sensoren
- + **ARDUINO**-Bibliothek für NIBO2, NIBObee und NIBOburger

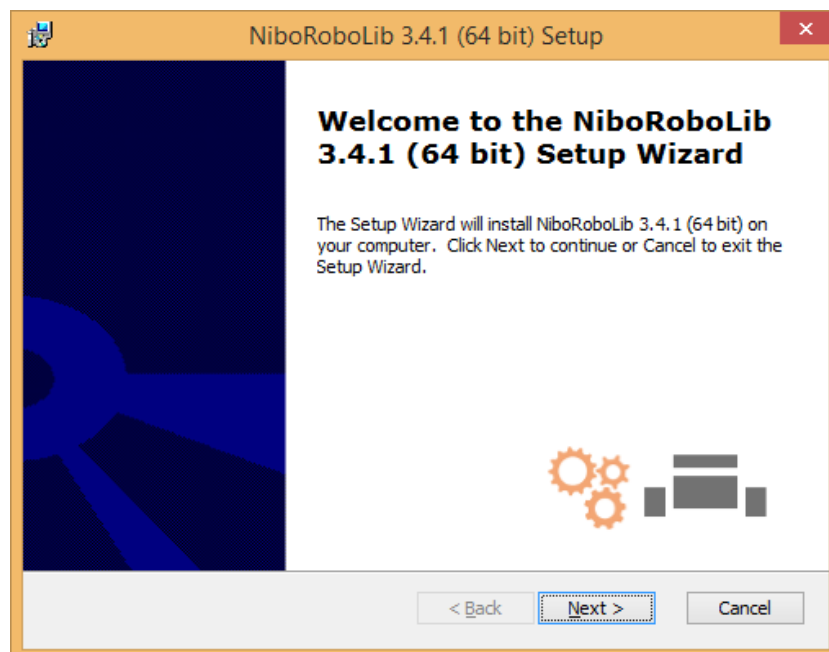
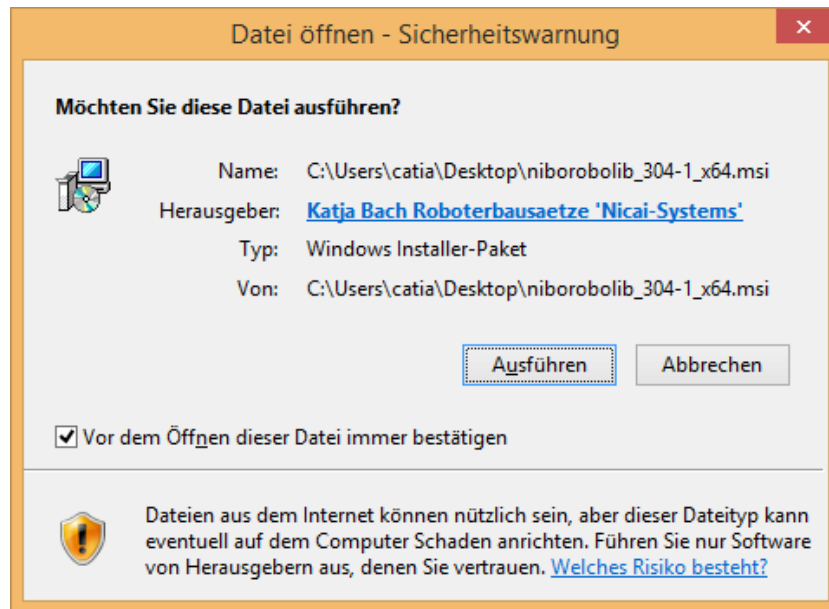
Speichern Sie die Datei z.B. auf dem Desktop ab.

### 1.1 Starten des Installers

Jetzt kann die Installation der NiboRoboLib per Doppelklick auf das Symbol gestartet werden:

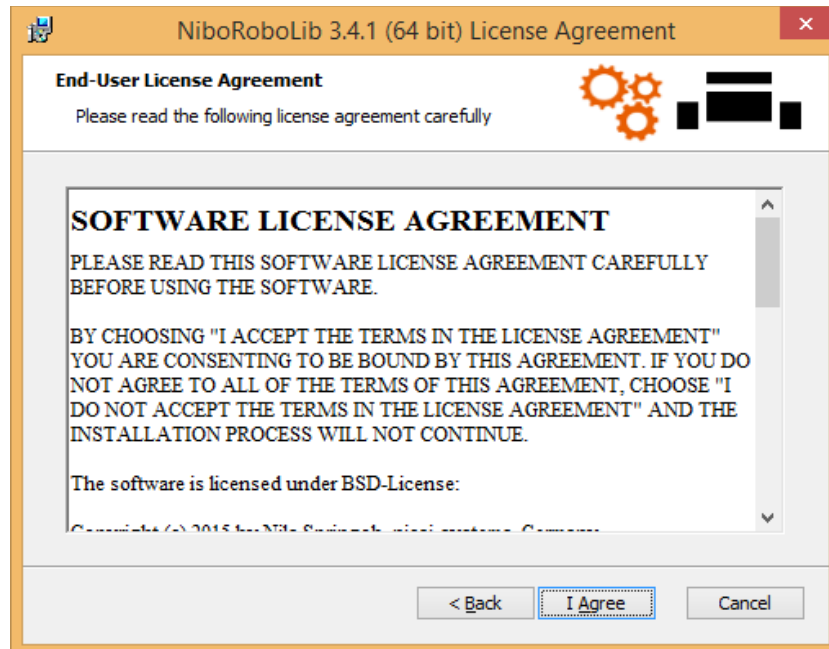


Eventuell muss vor der Installation noch eine Sicherheitswarnung bestätigt werden:

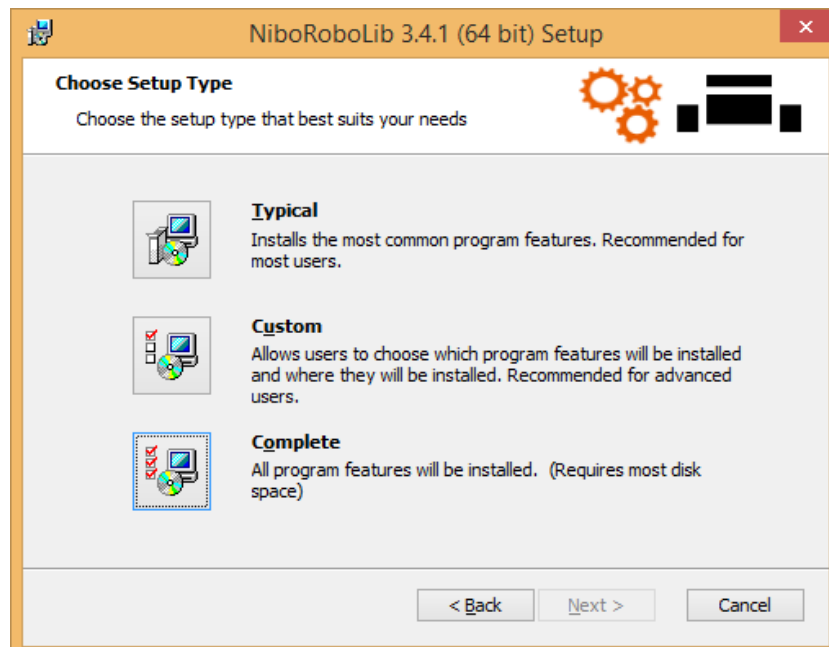


Klicken Sie auf „Next“ um die Installation zu starten.

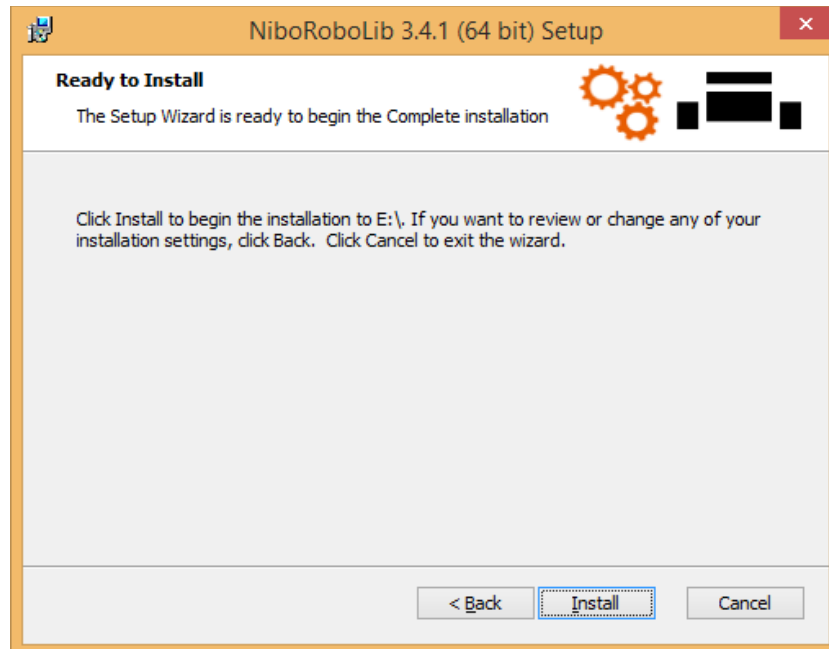
Bestätigen Sie das folgende Fenster mit „*I Agree*“:



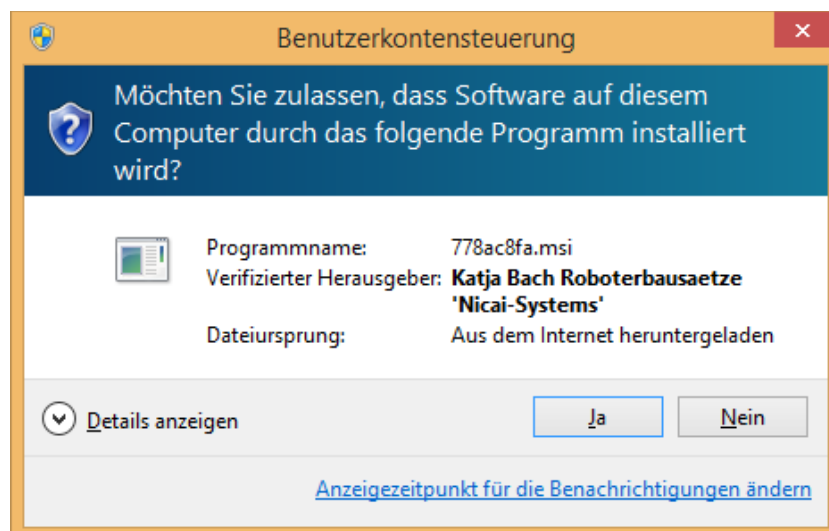
Im anschließenden Fenster wird die Art der Installation ausgewählt. Wählen Sie hier die Option „*Complete*“ aus und bestätigen Sie mit „*Next*“:

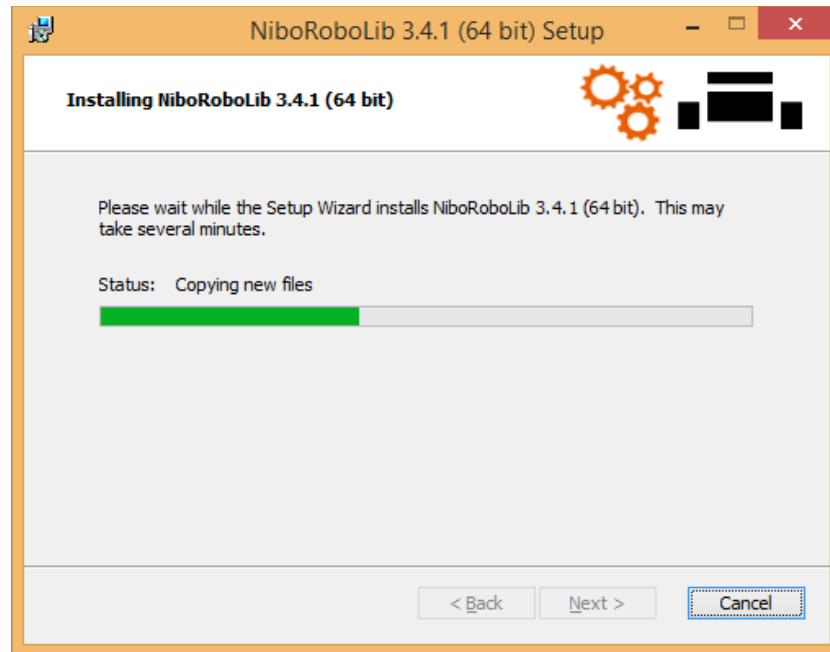


Jetzt kann die Installation mit „*Install*“ gestartet werden:



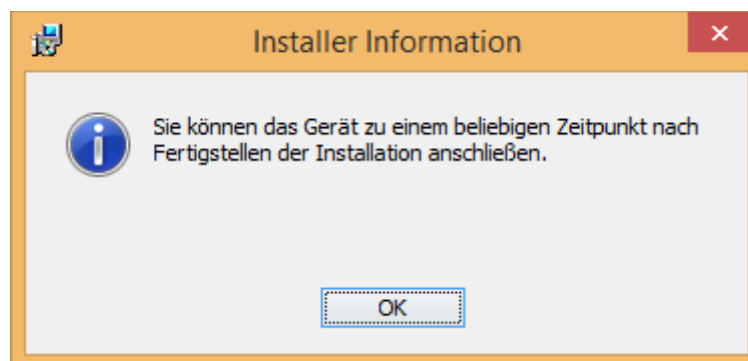
Bestätigen Sie die folgende Frage der Benutzerkontensteuerung mit „*Ja*“:

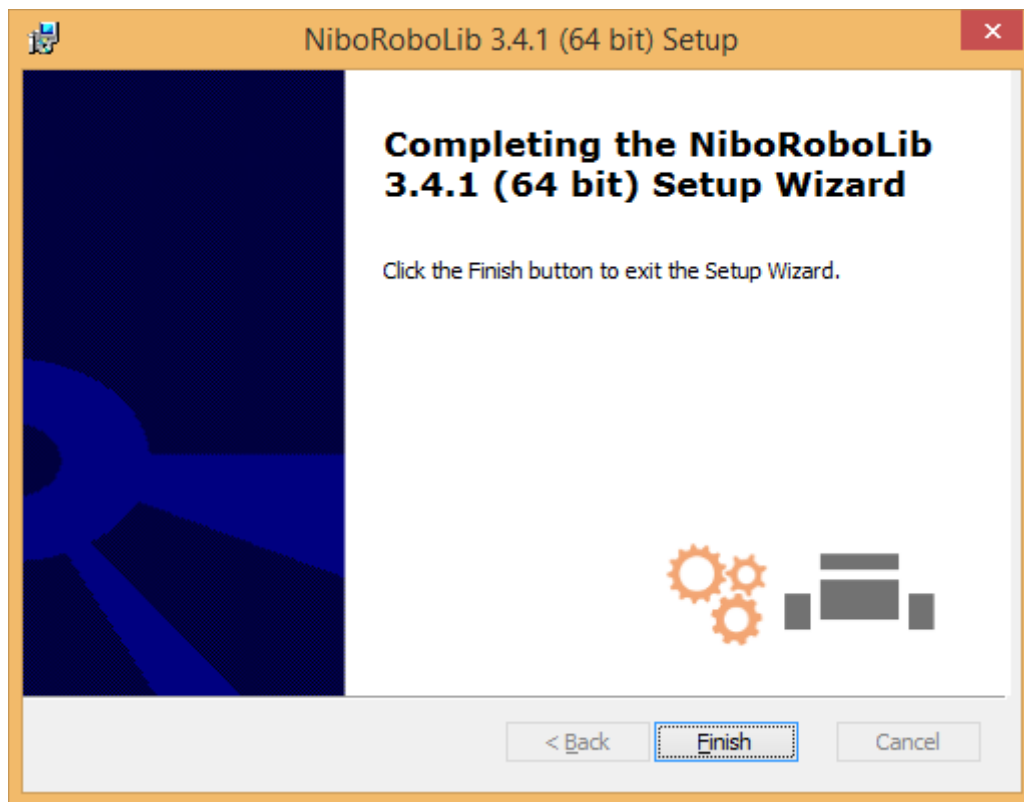




Anschließend wird der Dialog mit der Schaltfläche „Next“ verlassen.

Bestätigen Sie das folgende Infofeld mit „OK“ :





Die gesamte Installation wird mit „*Finish*“ abgeschlossen.

Auf Ihrem Rechner sollten nun für die 32-Bit Version und auch für die 64-Bit Version unter **C:\Programme\NiboRoboLib\** alle benötigten **Dateien** und **Programme** vorhanden sein.